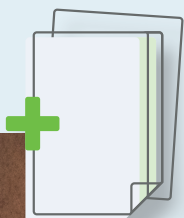


LETTRE
septembre 2021



CLS

CONTRAT LOCAL DE SANTÉ du Pays de Chaumont



Le Syndicat Mixte du Pays de Chaumont et l'Agence Régionale de Santé Grand Est sont engagés depuis 2017 dans une démarche de copilotage d'un Contrat local de santé.

Pour aboutir à un plan d'actions ambitieux, une large concertation organisée de 2017 à 2019 a regroupé l'ensemble des acteurs du domaine de la santé, tant à l'échelon local que régional. L'originalité de la démarche d'un Contrat local de santé est de permettre la mise en place d'un dialogue entre des protagonistes appartenant à des mondes différents : collectivités locales, professionnels de santé, associations, agents du médico-social, du social et du milieu hospitalier.

Nous tenons conjointement à remercier ces différents acteurs pour leur mobilisation et leur implication dans l'élaboration du Contrat local de santé du Pays de Chaumont qui a pu voir le jour en février 2020.

Le CLS du Pays de Chaumont s'articule autour de 4 grands axes visant à améliorer le parcours de santé, la prise en charge des conduites addictives mais également l'accompagnement des personnes âgées et la prise en charge des personnes en matière de santé mentale. La prévention et la promotion de la santé sont le fil rouge de ce CLS. La mise en œuvre du plan d'actions du CLS ayant coïncidé avec le début de la crise sanitaire liée à la COVID19 une

grande part des actions prévues en 2020 ont dû être reportées.

Aussi, pour cette première Lettre du CLS du Pays de Chaumont nous vous proposons de découvrir les objectifs de ses 4 axes mais également certaines des actions que nos partenaires locaux et régionaux ont commencé à déployer dans ce contexte si particulier.

Le CLS est un document qui devra, grâce à l'appui de l'ensemble des acteurs de la santé, s'adapter aux évolutions actuelles et futures du territoire pour améliorer la santé et le bien-être de tous.

*Damien Réal
Stéphane Martinelli*



Damien Réal, Délégué territorial de l'ARS Grand Est et **Stéphane Martinelli**, Président du Syndicat Mixte du Pays de Chaumont, avec l'équipe de la Croix-Rouge lors d'une opération de dépistage COVID19 pour le Forum des Associations à Palestra, le 4 septembre 2021

AXE¹

Améliorer le parcours de santé

+ En santé-environnement par des formations ouvertes aux collectivités, aux gestionnaires d'espaces verts mais également à la population sensible aux espèces dangereuses pour le bien-être.

Renforcer les comportements préventifs en lien avec les espèces invasives nuisibles pour la santé :

- Lutter contre l'ambroisie et la berce du Caucase
- Lutter contre les chenilles urticantes
- Connaître et participer au programme CiTIQUE

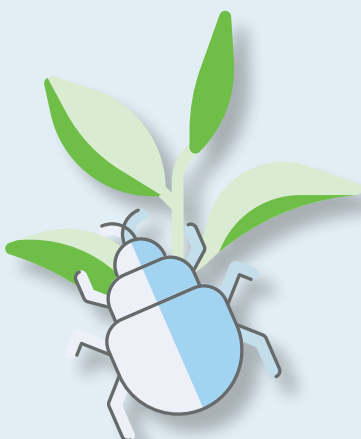
PORTEURS de projet

FREDON GRAND EST

03 26 77 36 70

CPIE - Centre Permanent d'Initiatives pour l'Environnement

03.54.50.33.15



Chenilles urticantes

Renforcer les comportements préventifs en lien avec la qualité de l'air des espaces de vie intérieurs et extérieurs :

- Déployer les bulletins pollens et le réseau participatif « Pollin'air »

PORTEUR de projet

ATMO Grand Est

03 88 44 38 89



Ambroisie

50 personnes ont participé aux formations ambroisie et chenilles urticantes en 2020

AXE²

Améliorer la prise en charge des conduites addictives

Améliorer la coordination et le parcours de prise en charge en addictologie :

- Installer une commission de coordination en addictologie

PORTEUR de projet

ARS 52

03 25 30 62 05

Améliorer l'offre de soins en addictologie :

- Mettre en place une consultation avancée de spécialistes en addictologie au sein de la maison de santé pluriprofessionnelle de Froncles et au sein du pôle médical de Doulaincourt-Saucourt

PORTEUR de projet

Association Addictions France – antenne 52

03 25 03 55 72

Améliorer l'offre de soins et de prise en charge des usagers de drogue sur les territoires non couverts du Pays de Chaumont :

- Réaliser un diagnostic des besoins en matière de consultations avancées et consultations jeunes consommateurs du CSAPA sur le Pays de Chaumont

PORTEUR de projet

Association Addictions France – antenne 52

03 25 03 55 72



✚ En prévention et promotion de la santé

Renforcer les comportements favorables en matière de dépistage des cancers :

- Réaliser des dépistages organisés du cancer du sein et du cancer colorectal auprès des personnes en situation de handicap

PORTEUR de projet

APAJH - Association Pour Adultes et Jeunes Handicapés
03 25 01 67 50



Améliorer le recours à une activité physique adaptée pour les personnes atteintes de maladies chroniques :

- Développer les programmes d'éducation thérapeutique du patient
- Promouvoir le dispositif « Prescri'mouv » auprès des professionnels de santé et associations sportives du territoire
- Mettre en place un programme de reconditionnement à l'effort pour les publics en situation d'obésité et de handicap

PORTEUR de projet

CMES - Centre de Médecine et d'Evaluation Sportive
03 25 30 71 34



Renforcer les connaissances, les compétences et le pouvoir d'agir en matière d'alimentation et d'activités physiques :

- Mettre en place le « Pass'sport Forme »
- Développer le programme « Nutrition et sensorialité » (NUT&S)
- Mettre en place le programme « Nutrition, activité physique adaptée » à Froncles

PORTEURS de projet

Centre Social Le Point Commun de Chaumont
03 25 01 85 19
La Maison de la Nutrition
03 26 48 00 00
Association médicale froncloise
03 25 02 31 74

AXE³

Améliorer l'accompagnement des personnes âgées

Renforcer la lisibilité et la visibilité des services et prestations dédiées aux personnes âgées auprès des professionnels de santé et des habitants

- Participer à l'élaboration du répertoire opérationnel des ressources (ROR)
- Mettre en œuvre le guichet intégré de la MAIA

PORTEUR de projet

Conseil départemental de la Haute-Marne
03 25 03 55 72

- Organiser des réunions d'information sur l'offre gériatrique à destination des professionnels

PORTEUR de projet

Filière gériatrique des centres hospitaliers Sud Haute-Marne
03 25 87 70 07



Renforcer les comportements favorables à la prévention des cancers, en particulier pour les personnes les plus vulnérables et isolées

- Mettre en place une journée « Prévenons certains cancers »

PORTEUR de projet

ASEPT - Association de santé, d'Education et de Prévention sur les Territoires Champagne Ardenne
03 25 43 54 58



AXE⁴

Améliorer la prise en charge des personnes en matière de santé mentale

Renforcer les compétences et le pouvoir d'agir des personnes en situation de fragilité psychique

- Développer le dispositif de pair-aidance

PORTEUR de projet

UDAF - Union Départementale d'Aide aux Familles de Haute-Marne
03 25 35 12 74



Mis en place d'une journée
Prévenons certains cancers

Renforcer la coordination ville-hôpital

- Communiquer sur la Plateforme Territoriale d'Appui (PTA) auprès des professionnels de santé et des établissements

PORTEUR de projet

Association PAGE
03 25 90 93 50

Renforcer et conforter l'offre de soins de proximité sur le territoire du Pays de Chaumont

Communiquer sur les mesures « Ma santé 2022 », les aides à l'installation et autres dispositifs incitatifs

- Développer la maîtrise de stage et l'accueil des stagiaires

PORTEUR de projet

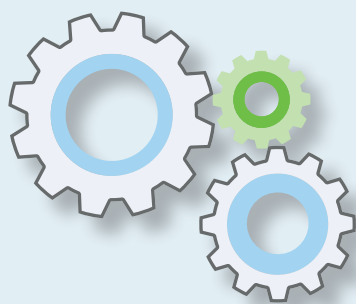
ARS 52
03 25 30 62 05

Améliorer la prise en charge et l'accès aux soins en particulier pour les publics vulnérables et/ou en situation de précarité.

- Déployer le dispositif d'accompagnement personnalisé aux soins (APS)

PORTEUR de projet

UDAF - Union Départementale d'Aide aux Famille de Haute-Marne
03 25 35 12 74



AXE⁵ Coordination du CLS

Coordonner l'ensemble de ses objectifs

- Coordonner, animer et évaluer le CLS

Renforcer les connaissances des habitants et des professionnels de santé sur les actions du CLS, sur les dispositifs et structures existants

- Communiquer sur le CLS

PORTEUR de projet

Syndicat Mixte du Pays de Chaumont
03 25 35 08 04



CONTACT

Nadège SAVARD

Coordonnatrice CLS

nadege.savard@pays-chaumont.com

07 70 22 17 92

Retrouvez toutes les fiches actions du CLS sur le site internet du Pays de Chaumont / nos actions / CLS



Partenaires financeurs :



Le **Contrat local de santé** est selon moi un outil simple et concret pour développer les actions en santé à l'échelle de notre territoire qui compte plus de 64 000 habitants. En tant qu'élu j'ai participé à son élaboration avec nombre de partenaires du médical, du médico-social, du social mais également des associations fortement impliquées dans tout le panel des aides à la personne. Nous, professionnels de santé, avons apprécié cette opportunité de dialoguer avec les élus et les autres acteurs de la santé. Nos riches échanges ont abouti à un plan d'actions axé sur des thèmes variés, représentatifs des intérêts médicaux locaux.

L'association médicale fronçloise, à laquelle j'adhère en tant que médecin généraliste, porte une action de prévention et promotion de la santé dans ce CLS. Nous proposons des ateliers sur les thèmes de la nutrition et de l'activité physique adaptée au sein de notre MSP. La coordination du parcours est assurée par le médecin traitant et des séances éducatives sont assurées par une diététicienne et un éducateur médico-sportif du CMES. Plusieurs patients ont pu bénéficier de ce coaching même durant l'année 2020 complexe.



Le fil rouge de ce CLS doit être la communication. Nous nous engageons à vous informer de son évolution puisque nous allons le faire vivre et évoluer.

Patrice VOIRIN

Élu référent santé du Pays de Chaumont, 4ème Vice-président en charge de la santé et de la solidarité à l'Agglomération de Chaumont, médecin généraliste à Froncles.

INTERVIEWS



Sabrina VITRY

Cheffe de service du CSAPA*

Nous assurons des consultations dites avancées, c'est-à-dire au sein des maisons médicales à Nogent, Chateauvillain, Doulaincourt-Saucourt notamment, afin d'apporter des informations, un appui et des conseils en addictologie aux professionnels de santé. Nous apportons également une réponse adaptée aux personnes accueillies en les orientant si nécessaire vers d'autres partenaires. Se délocaliser permet d'offrir une première approche de soins sur des territoires éloignés des structures spécialisées. Nous avons l'expérience de l'*aller vers*, ce qui dans notre domaine médical est primordial. En cette période compliquée, nous pouvons être interpellés par des élus inquiets pour leurs administrés subissant de plein fouet les conséquences de la crise sanitaire et pour qui les addictions sont un échappatoire.

*CSAPA : Centre de Soins, d'Accompagnement et de Prévention en Addictologie

sabrina.vitry@addictions-france.org

ou au 06 49 75 76 87



Malika COUSIN

Pilote du projet MAIA*

Nous avons mis en place un guide des ressources gériatriques destiné à tous les professionnels du sanitaire, du social et du médico-social, accompagnant les personnes de plus de 60 ans en perte d'autonomie. Ce fascicule donne les informations utiles sur les offres de service et les coordonnées des structures et acteurs dans différents domaines comme les services d'aide et d'accompagnement à domicile, les consultations mémoire, les unités de soins, l'équipe spécialisée Alzheimer à domicile... Il a été construit avec l'ensemble des partenaires y figurant.

*MAÏA : Méthode d'Action pour l'Intégration des services d'Aide et de soins dans le champ de l'Autonomie

malika.cousin@haute-marne.fr

ou au 03 25 32 85 04

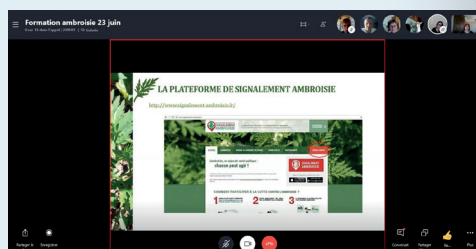


Guide MAÏA

Ce guide a été distribué à de nombreux acteurs de la santé comme les médecins, les pharmaciens, les infirmiers, etc. qui y trouvent rapidement les premières informations du médicosocial et du social dont ils ont besoin dans l'accompagnement de certains de leurs patients.

Ce guide peut être demandé gratuitement au 0 800 11 44 20 ou par mail à maia@haute-marne.fr

Retour en images



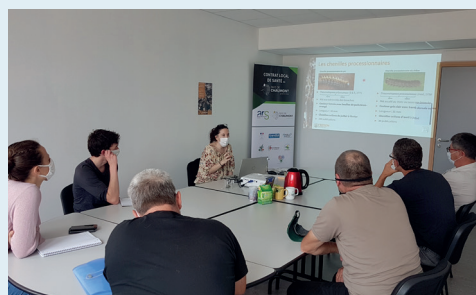
VISIO-FORMATION
Ambroisie et berce du Caucase
le 23 juin 2020



VISIO-FORMATION
Chenilles urticantes
le 24 novembre 2020



RENCONTRE entre M. Voirin, M. Martinelli et M. Koch, nouveau directeur des hôpitaux centre et sud Haute-Marne
le 16 avril 2021



FORMATION en présentiel
Chenilles urticantes
le 8 juin 2021 au Pays de Chaumont



PARTICIPATION à la conférence santé centre et sud Haute-Marne les 28 mai et 15 juillet 2021



RETOUR D'EXPÉRIENCE
des porteurs d'actions
échanges sur l'année écoulée et nouveaux projets à venir
le 25 juin 2021 au Pays de Chaumont



PRÉSENTATION aux élus du Syndicat Mixte du Pays de Chaumont des dispositifs de soutien aux dynamiques territoriales de santé par la Région Grand Est
Focus sur la télémédecine le 8 juillet 2021