

Le Contrat Local de Santé

UN CONTRAT POUR LA SANTÉ DE LA POPULATION



8 février 2018 : présentation du pré-diagnostic

LA GÉNÈSE DU CONTRAT LOCAL DE SANTÉ

Créé par la Loi Hôpital, Patients, Santé, Territoires (HPST) de 2009, le CLS, déclinaison à l'échelle locale du Plan Régional de Santé, est un outil de coordination de partenaires dans des actions de prévention, d'accompagnement médico-social, d'application de politiques de soins et de promotion de la santé, afin de réduire les inégalités territoriales et sociales en matière de santé.

En 2017, le Syndicat Mixte s'associe à l'Agence Régionale de Santé (ARS) pour mettre en place un CLS sur le territoire du Pays de Chaumont. L'objectif étant de coordonner les politiques de santé et développer des actions adaptées aux besoins de la population et des professionnels du territoire. Le CLS sera signé début 2019, par de nombreux partenaires institutionnels, pour une durée de 5 ans.

UNE DÉMARCHÉ CONCERTÉE EN FAVEUR DE LA SANTÉ DE LA POPULATION

Après la présentation du pré-diagnostic réalisé par l'ARS le 8 février 2018 à l'ensemble des acteurs de la santé du territoire, aux élus et aux institutionnels, l'élaboration du CLS passe par la réalisation d'un diagnostic partagé. Cette étape de terrain permet une réelle concertation de toutes les parties prenantes. Ce diagnostic partagé, qui sera présenté lors d'une assemblée générale avant la fin de l'année 2018, permettra de dégager les axes principaux du CLS ainsi que des thématiques spécifiques qui seront étudiées dans des groupes de travail afin d'élaborer des fiches actions. Ces groupes de travail s'adresseront aux professionnels de santé, aux élus et aux habitants. De l'engagement de chacun dépend la réussite du projet.

LES ÉTAPES DU CLS



Entretien collectif à Andelot

L'actualité

BENJAMIN OULIAC

Suivi de l'élaboration du SCoT

Arrivant de Guyane où il occupait le poste de directeur de l'Observatoire «Guyane Energie Climat», Benjamin, ingénieur des techniques agricoles (spécialisation développement rural et gestion des projets) a intégré l'équipe du Pays de Chaumont en octobre 2017.



NADÈGE SAVARD

Coordonnatrice du Contrat Local de Santé

Originaire de Bourbonne-les-Bains, Nadège retrouve la Haute-Marne après avoir été responsable du développement social urbain du Logement Francilien. Diplômée d'un master en sociologie appliquée à l'intervention sociale et de formation podio-orthésiste, elle est très attachée aux questions de santé et d'aménagement du territoire.



Syndicat Mixte du Pays de Chaumont

40 bis avenue du Maréchal Foch
52000 CHAUMONT
03 25 35 36 94 - contact@pays-chaumont.com

Directeur de publication : Stéphane MARTINELLI
Crédits photo : Benjamin OULIAC, Syndicat Mixte du Pays de Chaumont, Julien BIEHN, Julia MUGNIER, Journal de la Haute-Marne
Conception / Réalisation : Syndicat Mixte du Pays de Chaumont

LE PATRIMOINE DE FRONCLES SUR YOUTUBE !

Le circuit d'interprétation du patrimoine de Froncles a été retenu par la Région Grand Est dans le cadre de la valorisation des Fonds Européens dont elle a la gestion (fonds Feader dont les fonds Leader sont une déclinaison). Retrouvez la vidéo en ligne www.pays-chaumont.com



SCoT : COOPÉRATION TOUT AZIMUT !

La Région Grand Est a présenté, le 6 février 2018, à Chaumont le diagnostic ainsi que les quarante objectifs de son schéma régional d'aménagement, de développement durable et d'équilibre des territoires (SRADDET), qui devront être déclinés dans le schéma de cohérence territoriale du Pays de Chaumont. Depuis, ce sont près de quatre-vingts règles et mesures d'accompagnement qui ont été proposées et qui font l'objet de discussions avec les territoires. Le Pays de Chaumont y a apporté une contribution commune avec le PETR du Pays de Langres et du Syndicat Départ (qui couvre 2/3 des territoires de l'Aube).



Franck LEROY, Vice-Président de la Région Grand Est lors de la présentation des objectifs du SRADDET à Chaumont, le 6 février 2018

PETITES CITÉS DE CARACTÈRE C'EST REPARTI POUR 5 ANS !

Bourmont, Châteauvillain et Vignory ont vu leur label «Petites Cités de Caractère®» renouvelé pour les cinq prochaines années par la commission d'homologation nationale en octobre dernier. Cette dernière a souligné les efforts consentis par ces petites cités, en partenariat avec le Pays de Chaumont, pour la valorisation, le développement et l'entretien de leur patrimoine.

f /paysdechaumont

www.pays-chaumont.com



La lettre

3^{ème} édition
Juillet 2018



L'édito

Coopération, tel est le leitmotiv du syndicat mixte du Pays de Chaumont depuis sa création, et les six premiers mois de l'année 2018 n'auront fait que le confirmer.

Pour le schéma de cohérence territoriale (SCoT), cette coopération aura été multiple, avec pour objectif d'avancer dans la rédaction du Projet d'Aménagement et de Développement Durable (PADD). En premier lieu, avec la Région Grand Est qui avance rapidement dans l'élaboration de son Schéma Régional de Développement Durable et d'Équilibre des Territoires (SRADDET), schéma qui s'imposera au SCoT. C'est donc naturellement que le Pays de Chaumont était présent à tous les ateliers et réunions de concertation organisés par la Région. Il a en outre, à deux reprises, en collaboration avec le PETR du Pays de Langres et le Syndicat Départ (2/3 de territoires de l'Aube), contribué à son enrichissement.

Plus localement, cette volonté de construire le SCoT en y associant les acteurs du territoire, privés comme publics, se manifeste également par un travail étroit avec les Communautés de Communes et d'Agglomération qui composent le Pays et qui sont toutes aujourd'hui entrées dans une démarche d'élaboration de leur propre Plan Local d'Urbanisme Intercommunal (PLUI).

Né d'une volonté commune du Pays de Chaumont et de l'Agence Régionale de Santé (ARS) et lancé le 08 février dernier, le Contrat Local de Santé (CLS) est entré dans sa phase diagnostic. Pour cette étape importante, chacun, professionnels de santé, monde associatif, institutionnels et habitants a été sollicité et a ainsi pu exprimer ses attentes en matière de santé. L'ensemble de ces contributions constitueront la base nécessaire à la définition des orientations du CLS.

Après un démarrage difficile au niveau national (force est de constater que c'est de la gestion française des fonds européens que viennent les difficultés...) l'ensemble des outils de gestion du programme Leader devraient enfin être disponibles dans les mois à venir. Les échanges récents avec François Werner, Vice-Président de la Région Grand Est en charge notamment de la coordination des politiques européennes, laisse espérer des évolutions positives qui permettront de relancer ce programme.

Après la très belle tournée de l'artiste Haut-Marnaise Éléonore Bovon dans les Bistrotts de Pays au mois de mai, je tiens à féliciter au passage les étudiants du lycée Charles de Gaulle et leur professeur de leur excellent travail pour en réaliser l'affiche, l'été sera animé dans les Petites Cités de Caractère®, avec le retour à Vignory, Bourmont et Châteauvillain, des marchés de soirée dont le succès ne se dément pas depuis plusieurs années. Fruit de la collaboration du Pays, des municipalités et d'associations locales, ces marchés seront suivis d'un mapping sur les bâtiments emblématiques de ces cités.

À l'aube des vacances d'été, soyez assuré que l'équipe du Pays est plus que jamais mobilisée pour une rentrée qui s'annonce d'ores et déjà chargée pour l'ensemble des missions qui lui sont confiées.



Stéphane Martinelli

PRÉSIDENT

Le Programme LEADER

QUELQUES CHIFFRES



18
DOSSIERS VALIDÉS
PAR LE COMITÉ DE
PROGRAMMATION



14
DOSSIERS
EN COURS
DE MONTAGE



481 167 €
SOIT PLUS DE 33%
DE L'ENVELOPPE
CONSOMMÉE

EXEMPLES DE PROJETS SOUTENUS PAR LEADER



INNOVER POUR CRÉER DES ACTIVITÉS ET DES SERVICES

Construction d'une micro-crèche communautaire à Arc-en-Barrois
Communauté de communes des Trois Forêts



DÉVELOPPER UNE DÉMARCHE DE MARKETING TERRITORIAL

Salon des savoir-faire industriels de Haute-Marne
Chambre de Commerce et d'Industrie



DÉVELOPPER ET QUALIFIER L'OFFRE TOURISTIQUE ET DE LOISIRS

Circuit de découverte du patrimoine à Froncles
Agglomération de Chaumont



VALORISER LE PATRIMOINE LOCAL PAR SA MISE EN MOUVEMENT

Exposition *La mémoire retrouvée - Les Américains dans le pays de Bourmont 1917-1919*
Société Historique et Archéologique du Pays de Bourmont



DÉVELOPPER DES ACTIONS DE COOPÉRATIONS AVEC D'AUTRES TERRITOIRES

Coopération Bistrot de Pays avec les Pays d'Othe & Armance (Aube) et de la Déodat (Vosges)
Pays de Chaumont

ZOOM SUR UN PROJET



Véronique GUYOTOT
LANZ, plasticienne
et Présidente de
l'association "Les
inouïs curieux" créée
en 2014 et qui a pour
but de contribuer à
l'épanouissement
de l'individu par
l'expression et la
rencontre artistiques.



EN QUELQUES MOTS, POURRIEZ-VOUS NOUS PARLER DE VOTRE PROJET ?
Je participe depuis plusieurs années à des festivals d'art singulier en France et en Belgique. Ces événements présentent des artistes dits « bruts, singuliers ou outsiders », appellations qui regroupent l'art créé en dehors des circuits de la culture officielle. Sous mon impulsion, l'association a eu envie de faire partager son amour des artistes en marge, un peu étranges, à contre-courant qui sont peu exposés et a souhaité organiser un festival (Cf. affiche ci-dessus) à Chaumont, lieu de résidence de ses membres, étant précisé qu'aucun autre festival de ce type n'a lieu dans la région Grand Est.

POURQUOI AVOIR SOLICITÉ DES FONDS EUROPÉENS POUR LE PREMIER PROJET DE L'ASSOCIATION ?

Pour la reconnaissance de l'originalité de notre initiative, un soutien financier tout en gardant la maîtrise de notre projet dans le but de rendre l'action pérenne.

LE MONTAGE DU DOSSIER LEADER, VOUS A-T-IL SEMBLÉ COMPLIQUÉ ?

Il nous est apparu complexe car le travail comptable et administratif n'est pas notre apanage ! Certains points ont été difficiles à appréhender s'agissant de notre demande de subvention mais grâce à l'accompagnement du GAL, accueillant et disponible, notre tâche a été facilitée et nous avons pu être rassurés.



Christine Guillemey et François Werner, Vice-Présidents de la Région Grand Est, en Pays de Chaumont avec Stéphane Martinelli, pour évoquer la mise en oeuvre des politiques européennes au niveau local.

Le SCoT : une année charnière

ENTRE PROSPECTIVE ET CONCERTATION

UN DIAGNOSTIC FINALISÉ ET PARTAGÉ

Lancée au printemps 2017, l'élaboration du SCoT a débuté par une phase diagnostic, afin d'établir une stratégie la plus adaptée possible au territoire, sur des sujets aussi divers que l'habitat, le commerce, le développement économique ou les paysages. Cette phase de diagnostic se doit de donner une image la plus fidèle possible des réalités et problématiques locales. Ce diagnostic n'a de sens que s'il est partagé par tous. A cet effet les équipes du Pays ont associé les élus locaux, les acteurs du territoire et les habitants à cette démarche.

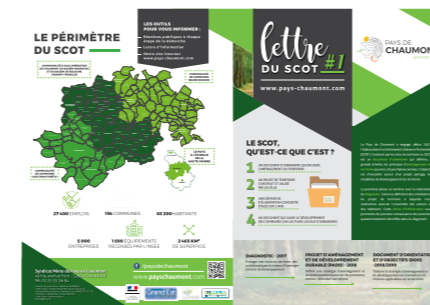
octobre / novembre 2017

Plus de 150 acteurs mobilisés

Restitutions sur les territoires de chaque communauté de communes et d'agglomération. Partage du diagnostic avec les élus, les acteurs de terrain et les services de l'Etat.

novembre 2017

La lettre du SCoT : un outil d'information grand public



A l'issue de cette première phase du SCoT, le Pays a publié une lettre spéciale résumant les principales conclusions du diagnostic. Ce document, destiné au grand public, a été diffusé auprès de toutes les mairies du territoire et distribué à différentes occasions.

décembre 2017

Une réunion publique



La réunion publique de partage des conclusions du diagnostic, en décembre 2017 à Chaumont a été l'occasion de recueillir les commentaires et aspirations des habitants du territoire.

LE PADD AU CŒUR DES ENJEUX ET DE LA STRATÉGIE

Début 2018, l'élaboration du SCoT est entrée dans une phase plus décisionnelle avec la rédaction du Projet d'Aménagement et de Développement Durable (PADD). Il s'agit de définir, en fonction des enjeux et atouts du Pays, sa stratégie de développement à 20 ans en y associant élus et acteurs du territoire.

janvier 2018

Du jeu de carte à la stratégie



Cet exercice, à destination des élus, a été organisé à deux reprises, par le cabinet Urbicand, lors du séminaire de lancement du PADD et en marge d'un comité syndical, et visait à choisir entre plusieurs scénarios d'aménagement global du territoire. Il a permis aux élus de définir collectivement de grandes orientations stratégiques.

février 2018

Suivi de l'élaboration du SCoT des territoires de l'Aube



Dans une logique de coopération inter-SCoT, Stéphane Martinelli (Président) et Benjamin Ouliac (chargé de mission SCoT), étaient présents à Troyes pour les réunions du collectif de partage du SCoT des territoires de l'Aube. Jean-Pierre Abel, Président du Syndicat Départ a présenté les éléments de diagnostic de son territoire.

mars 2018

Des ateliers sur tout le territoire



Une forte mobilisation pour les 5 ateliers thématiques du PADD (habitat, environnement, paysages, développement économique et commercial, mobilité et accès aux services), qui se sont déroulés à Arc en Barrois, Froncles et Saint-Blin, début mars.

L'animation du territoire

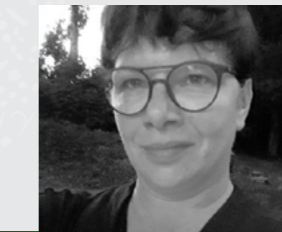
LA CHANSON DU BISTROT

Dans le cadre de l'animation du réseau Bistrot de Pays, le Pays a travaillé cette année sur un projet "La chanson du bistrot". Éléonore BOVON artiste, auteure, compositrice, interprète, s'est rendue dans chaque établissement estampillé Bistrot de Pays pour récolter des anecdotes et des ambiances. Après quelques mois d'écriture et de répétition avec son Aubade Band composée d'une vingtaine de bénévoles, une tournée des bistrot a eu lieu du

12 au 26 mai dernier. Dans une ambiance chaleureuse, les bistrotiers et leurs nombreux clients ont pu reprendre en chœur "Le bistrot tournant de Viéville" ou encore "Le petit pont d'Esnouveaux" rappelant l'amour pour le football. La chanson du bistrot de l'Etoile, maintenant fermé, a été chantée sur le marché de soirée le samedi 30 juin en l'honneur de cet établissement emblématique de la commune de Vignory.

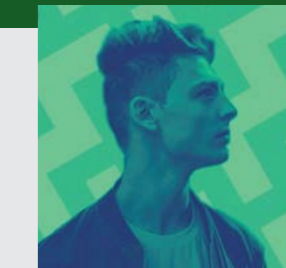
PARTENARIAT ARTISTIQUE AVEC LE LYCÉE CHARLES DE GAULLE

Afin de travailler sur le visuel du projet artistique de *La Chanson du Bistrot*, le Pays de Chaumont a renouvelé son partenariat avec une classe de BTS Communication Visuelle, comme cela avait été le cas pour la création du logo du Pays en 2016. Après un travail de quelques mois par les étudiants, 8 affiches ont été sélectionnées. 4 visuels ont été retenus par les membres de la commission culture avant d'être soumis au vote du public.



JULIA MUGNIER
Enseignante du Studio de Création
du Lycée Charles de Gaulle

<< L'enjeu est à la fois d'ordre culturel et institutionnel, aussi les attentes sont à la fois précises mais laissent pleinement place à une grande créativité qui permet de poursuivre une approche pédagogique cohérente. Chaque projet a eu un retentissement positif puisque l'équipe du Pays est satisfaite des productions. Cette approche valorise les étudiants qui dès la première année se sentent immergés et abordent concrètement les futures attentes du métier de Designer Graphique. >>



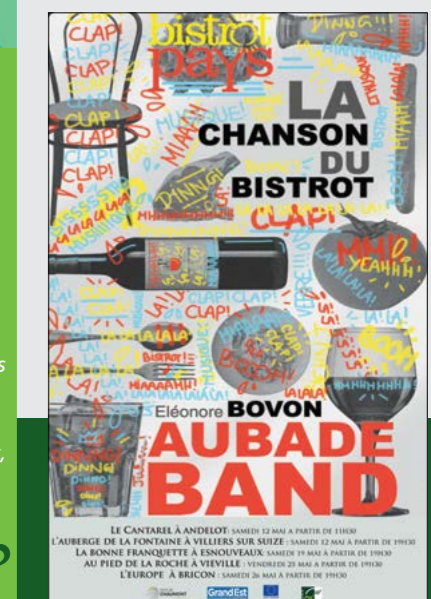
JULIEN BIEHN

Étudiant en BTS communication visuelle
Créateur de l'affiche ci-dessous, choisie
par le public

«

À travers ma production j'ai voulu mettre en avant les valeurs des bistrot avec le côté festif que l'on peut retrouver avec les onomatopées (LALALA, CLAP, MIAM etc...), je leur ai attribué des couleurs fortes pour accentuer leurs impacts. Au second plan on peut y retrouver les plats et les boissons servis, qui renforcent l'esprit chaleureux du bistrot.

»



LES PETITES CITÉS DE CARACTÈRE® S'ILLUMINENT

Chaque été, les marchés des trois Petites Cités de Caractère®, rassembleront producteurs et artisans autour de moments conviviaux. Organisé par le Pays de Chaumont, un son et lumières sur le thème de la nature, illuminera le patrimoine emblématique de chaque commune.



Mapping sur la façade de l'église Saint-Étienne de Vignory

